

een paard er op. Dit pad ingaan.

Bij T-splitsing links = Nordstrasse.

Volgende T-splitsing rechts D'Wahlacker (geen naambordje).

2^e straat links = Riethsteeg.

4^e straat rechts = Broichstrasse.

1^e straat links = Regnittestrasse.

1^e straat rechts het viaduct over = Hetterstrasse.

5

Is direct na het viaduct. Rechts Hetterstrasse volgen. Deze loopt links naast de snelweg. Ook bij een volgend viaduct Hetterstrasse langs snelweg blijven volgen.

6

Vogelhut na ongeveer twee kilometer links.

Hetterstrasse vervolgen, gaat over in Wiesenstrasse, over het viaduct.

Bij kruising links = Wiesenstrasse.



Knot-es

1^e straat links = Bergerweg.

1^e straat links = Hollanderdeich.

2^{de} straat rechts Bruchstrasse volgen tot T-splitsing, daar links is ook Bruchstrasse (34 - 95, Naturschutzgebiet).

Bij doodlopende weg, rechts = Grenzweg (geen bordje). In bocht links = Grenzweg.

Snelweg over. Bij bord doodlopende weg, rechts = Grenzweg (30). Bij opnieuw een bord doodlopende weg, rechtdoor fietspad.

1^e weg rechts grensovergang Millingseweg volgen. 2^e straat links = Hollandseweg.

1^e straat rechts = Koninginneweg, bij T-splitsing links Millingseweg.

Eindpunt Ter Voert.

N a t u r f i e t s t o c h t

Tussen knotbomen

Route

en struweel

25 km



Fietsroute

Dit is de fietsroute 'Tussen knotbomen en struweel'. Een boeiende tocht door een prachtig landschap op de grens van Duitsland en Nederland. Hebt op u op- of aanmerkingen, mail ze alstublieft naar b.menting2@chello.nl. Bij de fietsroute is een bijlage.

1

De start van de fietstocht is in Megchelen bij café Ter Voert aan het Oranjeplein. Hier kunt u eventueel de auto parkeren.

Ga naar de voorzijde van Ter Voert: TOP-locatie. Oude Postweg, bij T-splitsing rechts = Hollandseweg.

Bij T splitsing rechtsaf = Landerweg. Na 10 meter links, bij het informatiebord: fietspad naar 'Die Hetter' inrijden. Brug over.

2

In bomenlaan bij door bliksem getroffen bomen.

Fietspad vervolgen, viaduct over.

1^e straat links = Bruchstrasse.

3

Is bij knot-eiken in het weiland rechts.

1^e straat rechts = Alter Deichweg, spoor over en volgen tot Schloss Hueth aan de linkerkant.

4

Bij Schloss Huet. Rechtsaf door laan met lindebomen.

1^e straat rechts = Emmericher Landstrasse.

1^e straat rechts = Kerstenstrasse, tot over spoor, links Bergerweg, tot Haus Offenbergl. Rechtdoor tot Wiesenstrasse.

Links aanhouden Grüne Strasse (staat geen naambordje).

Na ca. 100 meter staat aan de rechterkant een bord met



heeft de familie Von Borckes er op gewoond, die contacten had tot op het keizerlijke hof toe.

Het slot is om geven door een brede gracht en heeft een mooi park. Tegenover het slot is een zichtlaan van linden. Er zijn kolken en bij de kolk aan de rechterzijde staan zeldzame zwarte populieren. Deze zogenaamde oerpopulieren, kunnen wel 300 jaar worden. Een normale populier niet veel ouder dan enkele tientallen jaren.



Vogelkijkhut

5

We zijn net de snelweg over gefietst en zullen er nog een eindje langsfietsen. Dit is voor ons minder leuk, maar voor de natuur pakt de snelweg goed uit. Boeren hebben hier de grond minder intensief gebruikt en het is hier rustig: goed voor de vogels en het wild.

Een deel van de grond is hier in handen van natuurorganisaties. De boeren krijgen een vergoeding voor natuurvriendelijker boeren.



Bij op een kleine klit

6

Vanuit deze vogelhut kunt u vogels en andere dieren bekijken. Aan de overkant in de verte loopt de Nederlands-Duitse grens. De boerderijen die u in de verte ziet, staan in Nederland.



Protestants kerkje in Megchelen

N a t u r f i e t s t o c h t

Tussen knotbomen en struweel

Bijlage

25 km



Bijlage bij de fietsroute

Dit is een bijlage bij de natuurfietsroute 'Tussen knotbomen en struweel'. U vindt hier een toelichting over het gebied waarin u fietst. Hebt op u op- of aanmerkingen, mail ze alstublieft naar b.menting2@chello.nl.

Bijzonder gebied vol knobomen

U fietst door een prachtig gebied en het meest opvallende zijn de vele knobomen. U bent knotwilgen gewend, maar hebt u wel eens stil gestaan bij een knot-eik of knot-es?

Dit grensgebied van Nederland en Duitsland is bijzonder natuurrijk. Veel wild, vogels en fraaie, soms zeldzame planten. Het gebied heet Die Hetter en een deel ervan is beschermd natuurgebied.

In de route en op de routekaart staan nummers. In deze folder vindt u bij elk nummer een beschrijving.

1

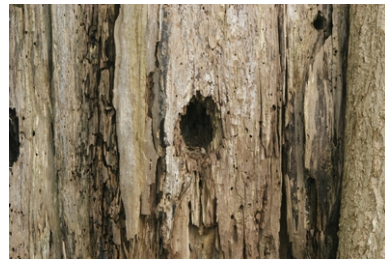
Start: Ter Voert in Megchelen. Hier kunt u uw auto neerzetten en de fietsroute beginnen. Ook kunt u hier na afloop nog wat drinken als u wilt.



Café Ter Voert

2

We hebben net een beek overgestoken, de feitelijke grens van Nederland en Duitsland. Duizenden jaren geleden stroomde hier de Rijn. De Rijn heeft lange tijd verschillende stroombeddingen gehad en één van de noordelijke takken liep dus hier. De Romeinen hadden in dit gebied grenswachten die Regnieten heetten. Ze bewaakten plaatsen als Emmerich en Netterden. We komen straks nog over een weggetje dat naar hen is vernoemd. Hier langs de weg ziet u een paar door de bliksem getroffen populieren.



Spechtenholen in door bliksem getroffen bomen

Als u goed kijkt ziet u op een kale plek ook een paar hopen van spechten. Zo meteen fietst u over de snelweg. Daar zijn veel bosjes met zangvogels. U kijkt ook over de



Knot-eik

weilanden waar veel vogels zijn. Let ook eens op roofvogels, vaak zittend op weidepalen.

3

Dit gebied heeft veel knobomen en hier ziet u de eerste, fraaie exemplaren. Rechts ziet u een rij indrukwekkende knot-eiken. Misschien valt het u niet direct op dat het knobomen zijn, maar als u beter kijkt ziet u het wel. Boomsoorten reageren verschillend op knotten. In feite is het knotten een beschadiging. Een boom heeft er last van. Een wilg wil nog wel eens scheuren of letterlijk uit elkaar barsten. Maar ook een eik krijgt vergroeiingen, zoals bij sommige eiken in dit rijtje te zien is. Het knotten gebeurde vroeger

om hout te winnen als brandstof, voor vlechtwerk of de stelen van gereedschap. Tegenwoordig worden knobomen in stand gehouden vanwege de waarde voor het landschap of om natuurredenen.

4

Dit kasteel heet Schloss Huet en de geschiedenis is niet ongemerkt aan dit kasteel voorbij gegaan. Aan het einde van de Tweede Wereldoorlog is het gebombardeerd en niet in de oude glorie hersteld. Het kasteel heeft wel luisterrijke perioden gekend. Het is gebouwd in 1361, mede als vluchtplaats voor mensen en vee bij hoog water. In de 17^e werd het omgebouwd tot een representatief slot. Daarna



Schloss Huet heeft een luisterrijk verleden, maar is in de Tweede Wereldoorlog gebombardeerd en sindsdien gedeeltelijk hersteld